

*Konjunkturstatistik, löner för statlig sektor,
augusti 2012*

Salaries in The Governmental Sector, August 2012

I korta drag

Löneökningen för statlig sektor var 1,7 procent

Den preliminära genomsnittliga månadslönen för månadsavlönade inom statlig sektor var 32 160 kronor under augusti 2012. Detta är en ökning med 1,7 procent sedan augusti 2011.

Inom civilförvaltningen ökade lönerna med 2,1 procent och för försvaret minskade lönerna med 1,2 procent.

För kvinnor inom statlig sektor ökade lönerna med 2,2 procent medan männens löner ökade med 1,3 procent.

Förändringstalen är baserade på skillnader mellan de definitiva lönerna 2011 och de preliminära lönerna 2012.

Antal sysselsatta ökade med 2,2 procent

Antalet sysselsatta inom den statliga sektorn var 227 660 under augusti 2012. Detta är jämfört med augusti 2011 en ökning med 4 890 personer eller 2,2 procent. De sysselsatta var fördelade på 116 720 kvinnor och 110 940 män.

Inom civilförvaltningen var antalet sysselsatta 202 830 under augusti 2012. Detta är jämfört med augusti 2011 en ökning med 4 110 personer.

Inom försvaret ökade antalet anställda med 810 personer till 23 390 under samma period.

Ny lönepopulation från januari 2012

Tidigare har alla, förutom helt tjänstlediga och utlandsanställda, som var anställda med lön och som var mellan 18 och 64 år ingått i löneberäkningarna. Från januari 2012 avgränsas lönepopulationen ytterligare genom att endast avse månadsavlönade med en tjänstgöringsomfattning på minst 40 procent. Sysselsättningspopulationen är oförändrad.

Medlingsinstitutet
National Mediation Office



Bo Enegren, tfn 08-545 292 40
bo.enegren@mi.se
www.mi.se

Ann-Katrin Larsson, SCB, tfn 019-17 68 80
ann-katrin.larsson@scb.se
www.scb.se

Statistiken har producerats av SCB på uppdrag av Medlingsinstitutet (MI), som ansvarar för officiell statistik inom området.

ISSN 1654-2711 Serie AM – Arbetsmarknad. Utkom den 30 oktober 2012.
URN:NBN:SE:SCB-2012-AM17SM1210_pdf
Tidigare publicering: Se avsnittet Fakta om statistiken.
Utgivare av Statistiska meddelanden är Stefan Lundgren, SCB.

Innehåll

Statistiken med kommentarer	3
Löner	3
Genomsnittlig månadslön för månadsavlönade och procentuell förändring fördelad efter heltid/deltid	3
Genomsnittlig månadslön för månadsavlönade och procentuell förändring fördelad efter myndighetsgrupper	3
Sysselsättning	4
Antal sysselsatta och procentuell förändring	4
Tabeller	5
1. Statlig sektor – genomsnittlig månadslön för månadsavlönade, fördelad efter myndighet, augusti 2012	5
2. Statlig sektor – definitiv genomsnittlig månadslön för månadsavlönade, inklusive retroaktiv lön, fördelad efter myndighet, augusti 2011	6
3. Statlig sektor – genomsnittlig månadslön för månadsavlönade fördelad efter näringsgren, augusti 2012	7
4. Statlig sektor – genomsnittlig månadslön för månadsavlönade, utveckling fr.o.m. augusti 2010 t.o.m. augusti 2012	8
5. Statlig sektor – antal sysselsatta fördelade efter myndighet, augusti 2012	9
6. Statlig sektor – antal sysselsatta fördelade efter län, augusti 2012	10
7. Statlig sektor – antal sysselsatta fördelade efter näringsgren, augusti 2012	11
Fakta om statistiken	12
Inledning	12
Detta omfattar statistiken	12
Objekt och population	12
Statistiska mått	12
Variabler	13
Redovisningsgrupper	13
Så görs statistiken	13
Statistikens tillförlitlighet	13
Bortfall	13
Täckning	14
Bra att veta	14
Spridningsformer	14
Jämförbarhet över tiden	14
Primärmaterial	14
Annan statistik	14
In English	15
Summary	15
List of tables	15
List of terms	16

Statistiken med kommentarer

Löner

Löneutvecklingen mellan augusti 2011 och augusti 2012 var för månadsavlönade 1,7 procent. Kvinnornas löner ökade med 2,2 procent medan männens löner ökade med 1,3 procent. Den genomsnittliga månadslönen för deltidstjänstgörande i tabellen nedan är uppräknad till heltidslön.

Genomsnittlig månadslön för månadsavlönade och procentuell förändring fördelad efter heltid/deltid

	Genomsnittlig månadslön		
	Augusti 2011	Augusti 2012	Procent
Heltidstjänstgörande			
Kvinnor	30 460	31 090	+ 2,1
Män	33 120	33 580	+ 1,4
Totalt	31 820	32 350	+ 1,7
Deltidstjänstgörande			
Kvinnor	28 330	28 970	+ 2,3
Män	32 930	33 040	+ 0,3
Totalt	29 650	30 150	+ 1,7
Hel- och deltidstjänstgörande			
Kvinnor	30 190	30 840	+ 2,2
Män	33 110	33 560	+ 1,3
Totalt	31 620	32 160	+ 1,7

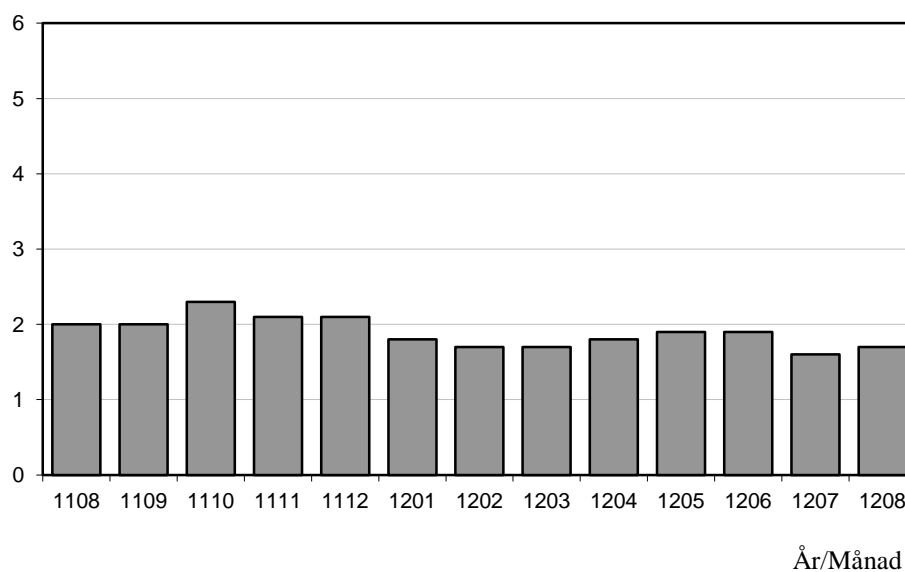
För civilförvaltningen ökade lönerna med 2,1 procent och för försvaret minskade lönerna med 1,2 procent mellan augusti 2011 och augusti 2012. För den statliga sektorn totalt sett var ökningen 1,7 procent.

Genomsnittlig månadslön för månadsavlönade och procentuell förändring fördelad efter myndighetsgrupper

	Genomsnittlig månadslön		
	Augusti 2011	Augusti 2012	Procent
Civilförvaltningen			
Kvinnor	30 140	30 820	+ 2,2
Män	33 470	34 140	+ 2,0
Totalt	31 650	32 300	+ 2,1
Försvaret			
Kvinnor	30 280	30 400	+ 0,4
Män	31 370	30 860	- 1,6
Totalt	31 150	30 770	- 1,2
Totalt			
Kvinnor	30 190	30 840	+ 2,2
Män	33 110	33 560	+ 1,3
Totalt	31 620	32 160	+ 1,7

Löneutveckling för månadsavlönade inom statlig sektor

Procent



Diagrammet ovan, som visar löneutvecklingen inom den statliga sektorn, baseras på preliminära löneuppgifter plus retroaktiv lön jämfört mot definitiva löneuppgifter 12 månader tidigare.

Sysselsättning

Antalet sysselsatta i den statliga sektorn ökade med 4 890 personer mellan augusti 2011 och augusti 2012. Civilförvaltningen ökade med 4 110 personer medan försvaret ökade med 810 personer för samma period.

Antal sysselsatta och procentuell förändring

	Antal sysselsatta		Procent
	Augusti 2011	Augusti 2012	
Civilförvaltningen	198 720	202 830	+ 2,1
Omräknat till heltidspersoner	180 890	185 380	+ 2,5
Försvaret	22 590	23 390	+ 3,6
Omräknat till heltidspersoner	21 990	22 820	+ 3,8
Totalt	222 770	227 660	+ 2,2
Omräknat till heltidspersoner	204 190	209 500	+ 2,6

Tabeller

1. Statlig sektor – genomsnittlig månadslön för månadsavlönade, fördelad efter myndighet, augusti 2012

1. Governmental sector – average monthly salary for monthly paid, by authority, August 2012

Myndighet	Genomsnittlig månadslön, kronor							Förändring från föregående år	
	Heltidstjänstgörande			Deltids-tjänst-görande Totalt	Hel- och deltidstjänstgörande			Kronor	Procent
	Kvinnor	Män	Totalt		Kvinnor	Män	Totalt		
TOTALT	31 088	33 584	32 351	30 154	30 837	33 556	32 163	539	1,7
HELSTATLIG VERKSAMHET	31 084	33 585	32 350	30 166	30 835	33 558	32 163	538	1,7
CIVILFÖRVALTNINGEN	31 079	34 187	32 526	30 156	30 818	34 136	32 304	653	2,1
Polisväsendet	28 317	31 670	30 388	28 324	28 164	31 634	30 256	998	3,4
Domstolsväsendet	32 328	41 483	35 081	28 591	31 969	41 180	34 604	762	2,3
Kriminalvården	25 653	25 863	25 769	25 852	25 648	25 877	25 772	474	1,9
Migrationsverket	29 666	31 578	30 397	27 350	29 503	31 412	30 213	700	2,4
Försäkringskassan	27 458	30 957	28 338	25 819	27 222	30 906	28 084	561	2,0
Länsstyrelserna	30 536	32 340	31 275	29 553	30 345	32 168	31 065	673	2,2
Skatteverket	29 759	33 785	31 250	29 350	29 518	33 811	31 015	689	2,3
Kronofogdemyndigheten	28 043	30 973	29 044	27 678	27 930	31 020	28 946	611	2,2
Tullverket	31 268	32 030	31 690	29 795	31 020	31 932	31 507	811	2,6
Universitet och högskolor	32 548	36 608	34 542	32 026	32 217	36 493	34 244	592	1,8
Lantbruksuniversitetet	30 849	33 891	32 357	30 402	30 556	33 944	32 163	757	2,4
Skogsstyrelsen	29 699	30 653	30 347	28 465	29 569	30 596	30 259	708	2,4
Trafikverket	35 134	37 696	36 808	34 558	34 997	37 667	36 714	7	0,0
Arbetsförmedlingen	29 318	30 858	29 870	28 459	29 190	30 825	29 748	6	0,0 ¹
Övriga myndigheter	34 621	37 588	35 875	31 000	34 059	37 289	35 371	894	2,6
FÖRSVARET	30 379	30 889	30 791	29 920	30 399	30 860	30 769	-379	-1,2
ÖVR STATLIGT LÖNE-REGLERAD VERKSAMHET	33 832	32 474	33 243	26 250	32 010	31 865	31 952	828	2,7

Förändringssiffrorna är baserade på skillnader mellan de definitiva lönerna 2011 och de preliminära lönerna 2012.

1) Förändringssiffran är påverkad av strukturella förändringar.

The percentage changes are based on differences between the definitive salaries in 2011 and the preliminary salaries in 2012.

1) The percentage change is affected by structural changes.

2. Statlig sektor – definitiv genomsnittlig månadslön för månadsavlönade, inklusive retroaktiv lön, fördelad efter myndighet, augusti 2011

2. Governmental sector – definitive average monthly salary for monthly paid, including retroactive salary, by authority, August 2011

Myndighet	Genomsnittlig månadslön, kronor							Förändring från föregående år	
	Heltidstjänstgörande			Deltids-tjänst-görande Totalt	Hel- och deltidstjänstgörande			Kronor	Procent
	Kvinnor	Män	Totalt		Kvinnor	Män	Totalt		
TOTALT	30 458	33 121	31 822	29 649	30 186	33 111	31 624	620	2,0
HELSTATLIG VERKSAMHET	30 454	33 124	31 821	29 659	30 184	33 114	31 625	621	2,0
CIVILFÖRVALTNINGEN	30 425	33 496	31 878	29 575	30 143	33 467	31 651	800	2,6
Polisväsendet	27 441	30 475	29 348	27 925	27 329	30 475	29 258	164	0,6
Domstolsväsendet	31 528	40 796	34 324	28 282	31 149	40 556	33 842	1 175	3,6
Kriminalvården	25 138	25 409	25 288	25 564	25 144	25 428	25 298	388	1,6
Migrationsverket	29 040	30 719	29 695	26 946	28 841	30 614	29 513	871	3,0
Försäkringskassan	26 872	30 579	27 814	25 198	26 611	30 515	27 523	643	2,4
Skatteverket	29 773	31 751	30 601	28 934	29 578	31 599	30 392	865	2,9
Länsstyrelserna	29 062	33 240	30 610	28 646	28 756	33 301	30 326	52	0,2
Kronofogdemyndigheten	27 458	30 344	28 477	26 715	27 270	30 418	28 335	495	1,8
Tullverket	30 378	31 190	30 832	29 366	30 199	31 119	30 696	338	1,1
Universitet och högskolor	31 900	36 081	33 961	31 494	31 555	35 985	33 652	1 065	3,3
Lantbruksuniversitetet	29 976	33 096	31 527	30 322	29 788	33 192	31 406	709	2,3
Skogsstyrelsen	29 096	29 922	29 663	27 331	28 906	29 857	29 551	261	0,9
Trafikverket	34 810	37 896	36 821	34 247	34 637	37 866	36 707	2 415	7,0
Arbetsförmedlingen	29 423	30 728	29 916	28 161	29 222	30 686	29 742	1 204	4,2
Övriga myndigheter	33 670	36 749	34 987	30 144	33 096	36 455	34 477	838	2,5
FÖRSVARET	30 257	31 353	31 138	31 477	30 284	31 365	31 148	-930	-2,9
ÖVR STATLIGT LÖNE- REGLERAD VERKSAMHET	32 814	31 119	32 090	26 362	31 250	30 937	31 124	-16	-0,1

Förändringssiffrorna är baserade på skillnader mellan de definitiva lönerna 2010 och de definitiva lönerna 2011.

The percentage changes are based on differences between the definitive salaries in 2010 and the definitive salaries in 2011.

3. Statlig sektor – genomsnittlig månadslön för månadsavlönade fördelad efter näringsgren, augusti 2012

3. Governmental sector – average monthly salary for monthly paid by industry sector, August 2012

Näringsgren/SNI 2007	Genomsnittlig månadslön, kronor							Förändring från föregående år	
	Heltidstjänstgörande			Deltids-tjänstgörande	Hel- och deltidstjänstgörande			Kronor	Procent
	Kvinnor	Män	Totalt	Totalt	Kvinnor	Män	Totalt		
TOTALT	31 088	33 584	32 351	30 154	30 837	33 556	32 163	539	1,7
K Finans- och försäkringsverksamhet	30 395	32 920	31 360	29 241	30 185	32 912	31 175	1 490	5,0
L Fastighetsverksamhet	34 453	33 698	33 911	31 506	34 225	33 614	33 795	776	2,4
M Juridik, ekonomi, vetenskap och teknik	33 827	38 738	36 598	32 729	33 074	38 825	36 183	650	1,8
N Uthyrning, fastighetsservice m.m.	29 318	30 858	29 870	28 459	29 190	30 825	29 748	6	0,0 ¹
O Offentlig förvaltning och försvar;									
obl. socialförsäkring	30 749	32 793	31 821	29 543	30 529	32 770	31 664	566	1,8
84.1 Offentlig förvaltning	33 058	36 379	34 520	31 316	32 722	36 300	34 234	688	2,1
84.2 Offentliga tjänster	29 343	31 069	30 442	28 521	29 220	31 034	30 352	444	1,5
84.3 Obligatorisk socialförsäkring	27 530	31 312	28 499	25 782	27 281	31 255	28 225	589	2,1
P Utbildning	32 377	36 384	34 325	31 802	32 041	36 278	34 027	605	1,8
85.2 Grundskoleutbildning	30 074	31 197	30 358	27 019	29 520	30 722	29 810	330	1,1
85.4 Eftergymnasial utbildning	32 443	36 436	34 402	31 939	32 115	36 336	34 113	606	1,8
Q Vård och omsorg	28 564	27 512	28 005	25 633	27 930	27 179	27 542	-118	-0,4
R Kultur, nöje och fritid	31 185	32 037	31 591	27 038	30 417	31 637	30 965	1 009	3,4

Förändringssiffrorna är baserade på skillnader mellan de definitiva lönerna 2011 och de preliminära lönerna 2012.

1) Förändringssiffran är påverkad av strukturella förändringar eller näringsgrensförändringar

The percentage changes are based on differences between the definitive salaries in 2011 and the preliminary salaries in 2012.

1) The percentage change is affected by structural changes or by changes of industry sector.

4. Statlig sektor – genomsnittlig månadslön för månadsavlönade, utveckling fr.o.m. augusti 2010 t.o.m. augusti 2012

4. Governmental sector – average monthly salary for monthly paid, from August 2010 to August 2012

Mätmånad	Genomsnittlig månadslön, kronor			Förändring från föregående år, procent		
	preliminär	preliminär+retro	definitiv	preliminär mot preliminär	preliminär+retro mot definitiv	definitiv mot definitiv
aug-10	30 940	–	31 000	2,7	–	2,4
sep-10	31 100	–	31 170	2,6	–	2,4
okt-10	31 190	–	31 690	2,4	–	3,2
nov-10	31 240	–	31 780	2,0	–	3,1
dec-10	31 280	–	31 820	2,1	–	3,5
jan-11	31 330	–	31 970	1,2	–	1,7
feb-11	31 320	–	31 990	1,1	–	1,9
mar-11	31 260	–	31 930	1,0	–	1,9
apr-11	31 330	–	31 940	0,9	–	1,8
maj-11	31 470	–	31 970	0,7	–	1,8
jun-11	31 510	–	31 840	0,9	–	1,6
jul-11	31 450	–	31 710	1,4	–	2,0
aug-11	31 370	–	31 620	1,4	–	2,0
sep-11	31 550	31 790	–	1,4	2,0	–
okt-11	31 750	32 430	–	1,8	2,3	–
nov-11	31 870	32 450	–	2,0	2,1	–
dec-11	32 030	32 480	–	2,4	2,1	–
jan-12	32 140	32 550	–	2,6	1,8	–
feb-12	32 230	32 520	–	2,9	1,7	–
mar-12	32 260	32 470	–	3,2	1,7	–
apr-12	32 400	32 530	–	3,4	1,8	–
maj-12	32 510	32 570	–	3,3	1,9	–
jun-12	32 400	32 430	–	2,8	1,9	–
jul-12	32 210	32 220	–	2,4	1,6	–
aug-12	32 160	32 160	–	2,5	1,7	–

5. Statlig sektor – antal sysselsatta fördelade efter myndighet, augusti 2012

5. Governmental sector – number of employees by authority, August 2012

Myndighet	Antal					Förändring från föregående år	Heltidspersoner	
	Samtliga	Heltids-tjänstgörande		Deltids-tjänstgörande			Antal	Därav kvinnor, procent
		Kvinnor	Män	Kvinnor	Män			
TOTALT	227 659	92 818	95 170	23 898	15 773	4 891	209 502	51,1
HELSTATLIG VERKSAMHET	227 257	92 680	95 067	23 797	15 713	4 932	209 185	51,1
CIVILFÖRVALTNINGEN	202 833	87 894	76 798	23 351	14 790	4 113	185 384	54,9
Justitiedepartementet	52 363	21 113	24 585	3 710	2 955	222	49 119	47,6
Polisväsendet	28 603	9 395	15 227	1 918	2 063	-107	26 521	39,7
Domstolsväsendet	6 274	3 810	1 669	647	148	72	5 970	70,9
Kriminalvården	10 764	4 355	5 415	549	445	-155	10 277	45,5
Migrationsverket	3 436	1 877	1 163	279	117	287	3 276	62,6
Utrikesdepartementet	2 183	1 110	696	316	61	-26	1 960	62,8
Försvarsdepartementet	150	72	64	10	4	-6	145	54,5
Socialdepartementet	29 776	15 416	8 382	3 983	1 995	799	27 470	65,7
Försäkringskassan	12 664	8 066	2 720	1 622	256	481	12 100	76,3
Länsstyrelserna	5 063	2 457	1 731	587	288	18	4 802	60,1
Finansdepartementet	18 139	9 103	6 189	2 187	660	305	17 337	61,7
Skatteverket	10 545	5 546	3 281	1 368	350	254	10 098	65,0
Kronofogdemyndigheten	2 110	1 233	652	182	43	11	2 042	66,7
Tullverket	2 057	793	985	174	105	-13	1 973	46,5
Utbildningsdepartementet	62 609	23 834	22 207	9 337	7 231	547	54 031	53,2
Universitet och högskolor	58 564	21 593	21 053	8 838	7 080	610	50 203	52,1
Landsbygdsdepartementet	7 490	3 333	2 851	875	431	-26	6 930	55,9
Lantbruksuniversitetet	3 645	1 439	1 436	466	304	-83	3 267	52,0
Skogsstyrelsen	927	272	579	37	39	16	897	32,8
Miljödepartementet	2 062	925	834	176	127	28	1 952	53,7
Näringsdepartementet	11 536	4 436	5 820	712	568	191	11 065	44,5
Trafikverket	6 615	2 014	3 838	353	410	-35	6 299	35,5
Kulturdepartementet	2 987	1 131	953	588	315	0	2 513	56,7
Arbetsmarknadsdepartementet	13 538	7 421	4 217	1 457	443	2 079	12 863	65,2
Arbetsförmedlingen	12 476	6 874	3 858	1 372	372	2 052	11 856	65,7
FÖRSVARET	23 392	4 268	17 879	360	885	805	22 817	19,7
RIKSDAGENS VERK	1 032	518	390	86	38	14	984	58,3
ÖVR STATLIGT LÖNEREGLERAD VERKSAMHET	402	138	103	101	60	-41	317	59,9

6. Statlig sektor – antal sysselsatta fördelade efter län, augusti 2012

6. Governmental sector – number of employees by county, August 2012

Län	Antal					Förändring från föregående år	Heltidspersoner	
	Samtliga	Heltids- tjänstgörande		Deltids- tjänstgörande			Antal	Därav kvinnor, procent
		Kvinnor	Män	Kvinnor	Män			
TOTALT	227 659	92 818	95 170	23 898	15 773	4 891	209 502	51,1
Stockholm	67 136	28 646	27 558	6 697	4 235	1 489	61 963	52,4
Uppsala	15 227	5 720	6 261	1 904	1 342	343	13 627	49,7
Södermanland	4 111	1 788	1 608	415	300	34	3 804	54,2
Östergötland	12 074	4 680	5 321	1 270	803	352	11 209	49,1
Jönköping	5 890	2 464	2 305	656	465	238	5 422	53,2
Kronoberg	3 029	1 147	1 099	463	320	11	2 645	53,6
Kalmar	3 441	1 474	1 373	353	241	198	3 171	53,9
Gotland	1 635	726	679	130	100	3	1 547	52,7
Blekinge	4 944	1 429	3 022	290	203	62	4 735	34,2
Skåne	25 259	9 795	10 358	3 041	2 065	881	22 949	50,7
Halland	3 888	1 316	1 908	459	205	5	3 620	44,6
Västra Götaland	29 696	11 851	12 435	3 233	2 177	497	27 293	50,7
Värmland	4 585	1 958	1 782	475	370	57	4 183	53,6
Örebro	6 868	3 060	2 605	749	454	182	6 332	55,7
Västmanland	3 926	1 688	1 597	387	254	49	3 649	53,1
Dalarna	4 769	2 059	1 905	486	319	-29	4 422	53,3
Gävleborg	5 020	2 244	1 948	499	329	91	4 658	54,9
Västernorrland	6 516	2 995	2 654	619	248	18	6 180	55,0
Jämtland	3 194	1 577	1 171	273	173	107	2 992	58,4
Västerbotten	8 348	3 323	3 333	957	735	117	7 478	51,1
Norrbottn	8 103	2 878	4 248	542	435	186	7 625	41,8

7. Statlig sektor – antal sysselsatta fördelade efter näringsgren, augusti 2012

7. Governmental sector – number of employees by industry sector, August 2012

Näringsgren/SNI 2007	Antal					Förändring från föregående år ¹	Heltidspersoner	
	Samtliga	Heltids-tjänstgörande		Deltids-tjänstgörande			Antal	Därav kvinnor, procent
		Kvinnor	Män	Kvinnor	Män			
TOTALT	227 659	92 818	95 170	23 898	15 773	4 891	209 502	51,1
K Finans- och försäkringsverksamhet	920	501	309	91	19	-76	889	63,8
L Fastighetsverksamhet	1 088	267	672	64	85	-36	1 012	29,7
M Juridik, ekonomi, vetenskap och teknik	4 046	1 673	1 710	408	255	63	3 805	51,1
N Uthyrning, fastighetservice m.m.	12 476	6 874	3 858	1 372	372	2 052	11 856	65,7
O Offentlig förvaltning och försvar;								
obl. socialförsäkring	138 130	57 453	63 579	10 862	6 236	2 922	131 286	49,2
84.1 Offentlig förvaltning	54 646	26 016	20 643	5 516	2 471	1 885	51 866	57,4
84.2 Offentliga tjänster	69 785	22 755	39 934	3 595	3 501	520	66 319	37,6
84.3 Obligatorisk socialförsäkring	13 699	8 682	3 002	1 751	264	517	13 100	75,9
P Utbildning	63 301	23 701	22 646	9 516	7 438	483	54 477	52,6
85.2 Grundskoleutbildning	1 132	658	219	206	49	-35	1 054	76,1
85.4 Eftergymnasial utbildning	62 169	23 043	22 427	9 310	7 389	518	53 424	52,2
Q Vård och omsorg	4 401	1 151	1 308	923	1 019	-474	3 407	47,8
R Kultur, nöje och fritid	3 212	1 164	1 062	649	337	-51	2 701	55,3

1) Näringsgrensändringar kan påverka siffrorna.

1) Changes of industry sector may affect the figures.

Fakta om statistiken

Inledning

Detta Statistiska meddelande (SM) ingår i den löpande konjunkturlöne-statistiken och avser löner och sysselsättning inom statlig sektor. Statistiken har producerats av Statistiska centralbyrån (SCB), på uppdrag av Medlingsinstitutet (MI), som från och med 2001 ansvarar för officiell statistik inom området. Syftet med undersökningen är att månatligen belysa löner och sysselsättning inom statlig sektor i termer av nivå och utveckling. SCB har sedan 1976 utfört en undersökning i varje kvartals mittmånad av sysselsättningen inom den statliga sektorn. Efter ett betänkande från 1987 års lönekommitté har SCB fått regeringens uppdrag att tillsammans med Konjunkturinstitutet (KI) utforma en kortperiodisk lönestatistik. Från och med februari 1991 utökades därför undersökningen till att även omfatta de anställdas löner. Det främsta syftet med den utökade undersökningen är att ge underlag för konjunkturbedömningar och för analys av kostnadsutvecklingen inom den statliga sektorn. Undersökningen är en totalundersökning och är från och med januari 2000 månatlig. Detta SM innehåller uppgifter för augusti 2012.

Detta omfattar statistiken

Objekt och population

Populationen består av sysselsatta inom statlig förvaltning, sysselsatta vid institutioner hänförliga till statlig sektor samt sysselsatta vid socialförsäkringsfonder. Undersökningspopulationen delas upp i sysselsättnings- respektive lönepopulation. I sysselsättningspopulationen ingår alla som var anställda med lön under mät månaden. Undantagna är tjänstlediga som inte fick utbetald lön under mät månaden och anställda i utlandet. I lönepopulationen ingår alla, förutom de undantagna i sysselsättningspopulationen, som var anställda med månadslön och med en sysselsättningsgrad på minst 40 procent och som fyllt 18 men inte 65 år.

Statistiska mått

Statistiken i undersökningen redovisas i form av genomsnittliga månadslöner samt antalet sysselsatta. I månadslönen ingår grundlön, fasta- samt rörliga lönetillägg. I tabeller och tablåer redovisas genomsnittlig månadslön för heltidstjänstgörande, deltidstjänstgörande samt hel- och deltidstjänstgörande. Den genomsnittliga månadslönen beräknas som summan av de anställdas månadslön dividerat med summan av deras tjänstgöringsomfattning. Den beräknade genomsnittliga månadslönen är alltså ett mått på den genomsnittliga ersättningen för en arbetsinsats motsvarande heltid under en månad. För både genomsnittlig månadslön och antal sysselsatta redovisas förändringen från motsvarande månad föregående år. Förändringssiffrorna är baserade på oavrundade uppgifter.

Efter tolv månader fastställs den slutliga genomsnittliga månadslönen. Det innebär att hänsyn tas till retroaktiva löneutbetalningar. De preliminära månadslönerna korrigeras med de retroaktiva lönebeloppen och de definitiva månadslönerna beräknas.

Variabler

Genomsnittlig månadslön

Med månadslön avses ersättning för månad innan avdrag gjorts, där grundlön, fasta samt rörliga lönetillägg ingår. Övertidstillägg, traktamentsersättningar samt jour- och beredskapstillägg ingår inte i den genomsnittliga månadslönen.

Antal sysselsatta

Som sysselsatt räknas den som fått lön utbetald under mät månaden oberoende av tjänstgöringens omfattning eller anställningstidens längd och där lönen inte består av enbart tillägg eller retroaktiv lön.

Heltid/deltid

Som heltidstjänstgörande betraktas den som har en tjänstgöringsomfattning på 100 procent och som deltidstjänstgörande räknas den som har en tjänstgöringsomfattning på mindre än 100 procent.

Antal heltidspersoner

Antal heltidspersoner i en redovisningsgrupp beräknas som summan av tjänstgöringens omfattning dividerat med 100 för de anställningar som tillhör redovisningsgruppen i undersökningsmaterialet.

Kön

Kvinna eller man.

Myndighet

Myndigheterna redovisas enligt SCB:s myndighetsregister.

Län

Med län avses i normalfallet individens tjänsteställe. Länsindelningen följer den regionala indelningen för år 2012.

Näringsgren

Näringsgren redovisas enligt Standard för svensk näringsgrensindelning 2007, SNI 2007. Denna standard har som bas EU:s reviderade näringsgrensstandard, NACE Rev.2 (NACE = Nomenclature Générale des Activités Economiques dans les Communautés Européennes).

Redovisningsgrupper

I SM-statistiken sker indelning på myndigheter, län, näringsgren (SNI 2007), kön och hel- respektive deltidstjänstgörande. Specialbearbetning kan göras på en finare redovisningsnivå eftersom materialet är totalräknat.

Så görs statistiken

Uppgifterna samlas in från olika administrativa datalönesystem. Det insamlade materialet genomgår en manuell och maskinell redigering i syfte att kontrollera uppgifternas rimlighet. För respektive myndighet jämförs uppgifterna mot de inkomna uppgifterna föregående månad. Vid tveksamheter tas kontakt med myndigheten för att få en bekräftelse på att uppgifterna är korrekta eller för att justera eventuella felaktigheter.

Statistikens tillförlitlighet

Bortfall

Bortfall utgörs av icke inrapporterade anställda. Utöver dessa finns det några myndigheter och främst stiftelser eller institutioner som inte har lönesystem som klarar av att leverera de efterfrågade statistikuppgifterna. Dessa uppskattas bestå av cirka 2 900 personer, vilket motsvarar cirka 1,3 procent.

Täckning

Vid uppdelning mellan olika sektorer uppstår ibland tveksamheter om vilken sektor en enhet ska tillhöra. Vissa mindre enheter kan då ”ramla mellan stolarna”.

Bra att veta

Spridningsformer

Undersökningen presenteras huvudsakligen i detta Statistiska meddelande samt i de statistiska databaserna <http://www.ssd.scb.se/databaser/makro/start.asp>

Jämförbarhet över tiden

Tidigare har alla, förutom helt tjänstlediga och utlandsanställda, som var anställda med lön och som var mellan 18 och 64 år ingått i löneberäkningarna. Från januari 2012 avgränsas lönepopulationen ytterligare genom att endast månadsavlönade med en tjänstgöringsomfattning på minst 40 procent ingår. Distriktsveterinärer vid Jordbruksverket samt förtroendeläkare vid Försäkringskassan exkluderas också. Ändringen innebär en minskning av lönepopulationen med ca 9 procent. Sysselsättningspopulationen är oförändrad.

Från juli 2011 upphörde Fiskeriverket. Verksamheten övergick till Havs- och vattenmyndigheten samt till Statens lantbruksuniversitet.

Maj 2011 bolagiserades delar av Lantmäteriet genom att Metria AB bildades. Cirka 300 anställda övergick därmed till privat sektor.

Januari 2011 upphörde Integrations- och jämställdhetsdepartementet och Jordbruksdepartementet bytte namn till Landsbygdsdepartementet. Länsstyrelserna övergick från Finansdepartementet till Socialdepartementet dit även ett antal andra myndigheter har förts.

Näringsgrenen för en myndighet hämtas från SCB:s företagsregister som uppdateras kontinuerligt. Maj 2010 gjordes en del ändringar som påverkade redovisningsgrupperna efter näringsgren.

Primärmaterial

Uppgifterna är sekretesskyddade varför uppgifterna om enskilda individer inte lämnas ut till någon annan än individen själv. I undantagsfall efter särskild prövning kan forskare få tillgång till avidentifierat individmaterial för egna bearbetningar. Avidentifieringen görs då så att enskilda individer inte kan urskiljas.

Annan statistik

SCB producerar även motsvarande konjunkturstatistik för privat sektor samt för kommuner och landsting. Detta redovisas bland annat i Statistiska meddelanden för respektive undersökning. Löneuppgifter för den statliga sektorn redovisas också på årsbasis. Arbetskraftsundersökningarna (AKU) ger statistik över sysselsättningen för hela ekonomin. Det finns även en företagsbaserad kvartalsstatistik över sysselsättning för hela arbetsmarknaden (KS). Ovanstående undersökningar publiceras också i statistiska meddelanden serie AM.

På SCB:s webbplats www.scb.se finns för varje produkt en flik benämnd ”Om statistiken”. Där finns beskrivning och dokumentation av statistiken tillgänglig.

In English

Summary

The average monthly salary for salaried employees in the governmental sector was SEK 32 160 in August 2012. Since August 2011, the monthly salary has increased by an average of 1.7 percent. For women the salaries increased by an average of 2.2 percent and for men the salaries increased by an average of 1.3 percent.

In August 2012 a total of about 227 660 persons were employed in the governmental sector, 4 890 more than August 2011. About 116 720 of these employees were women and 110 940 were men.

The population consists of employees with state-regulated wages or salaries at all government authorities, government ministries, public utilities and national insurance offices. The target population is divided into employment population and salary population.

In previous salary calculations, all employees, except those on leave of absence and expatriate employees, aged between 18 and 64 years, were included. From January 2012 the wage population was delimited further, by only include the monthly paid with an extent of employment on at least 40 percent. District Veterinarians at the Board of Agriculture and the medical officer at The Swedish Social Insurance Agency are excluded as well. The employment population is unchanged.

Since 1976 Statistics Sweden (SCB) has collected data for the middle of the month of each quarter on employment in the governmental sector. The data are used mainly in producing various employment estimates and forecasts for use in the national budgets and long-range forecasts.

After a report from the Wages and Salaries Committee in 1987, Statistics Sweden and the National Institute of Economic Research received a government commission to develop short-term statistics on wages and salaries. In February 1991 the survey expanded to include also the wages and salaries paid to employees. The main aim of the expanded survey is to provide a basis for estimations of economic trends and for analyses of cost trends in the governmental sector. Since 2001, the survey is carried out by Statistics Sweden at the request of the National Mediation Office. Since January 2000 the survey has been conducted on a monthly basis.

List of tables

1. Governmental sector – average monthly salary for monthly paid, by authority, August 2012	5
2. Governmental sector – definitive average monthly salary for monthly paid, including retroactive salary, by authority, August 2011	6
3. Governmental sector – average monthly salary for monthly paid by industry sector, August 2012	7
4. Governmental sector – average monthly salary for monthly paid, from August 2010 to August 2012	8
5. Governmental sector – number of employees by authority, August 2012	9
6. Governmental sector – number of employees by county, August 2012	10
7. Governmental sector – number of employees by industry sector, August 2012	11

List of terms

antal	number
Arbetsmarknadsdepartementet	Ministry of Employment
civilförvaltningen	Civil service
definitiv	definitive
deltidstjänstgörande	part-time employees
Finansdepartementet	Ministry of Finance
Försvarsdepartementet	Ministry of Defence
försvaret	Defence Organization
heltidstjänstgörande	full-time employees
Justitiedepartementet	Ministry of Justice
Kulturdepartementet	Ministry of Culture
Landsbygdsdepartementet	Ministry for Rural Affairs
län	county
Miljödepartementet	Ministry of the Environment
myndighet	authority
månadslön	monthly salary
män	male
Näringsdepartementet	Ministry of Enterprise, Energy and Communications
näringsgren	industry sector
heltidspersoner	full-time equivalents
Riksdagens verk	The Parliament Agencies
samtliga	total, all
Socialdepartementet	Ministry of Health and Social Affairs
statlig sektor	governmental sector
statlig verksamhet	government activity
summa	sum
sysselsatta	employees
Utbildningsdepartementet	Ministry of Education and Research
Utrikesdepartementet	Ministry for Foreign Affairs
totalt	total
övrig statligt lönereglerad verksamhet	state-subsidized activity